



HR-kolmannesvuosiraportti 1/2026

Kaupunginhallitus 15.6.2026

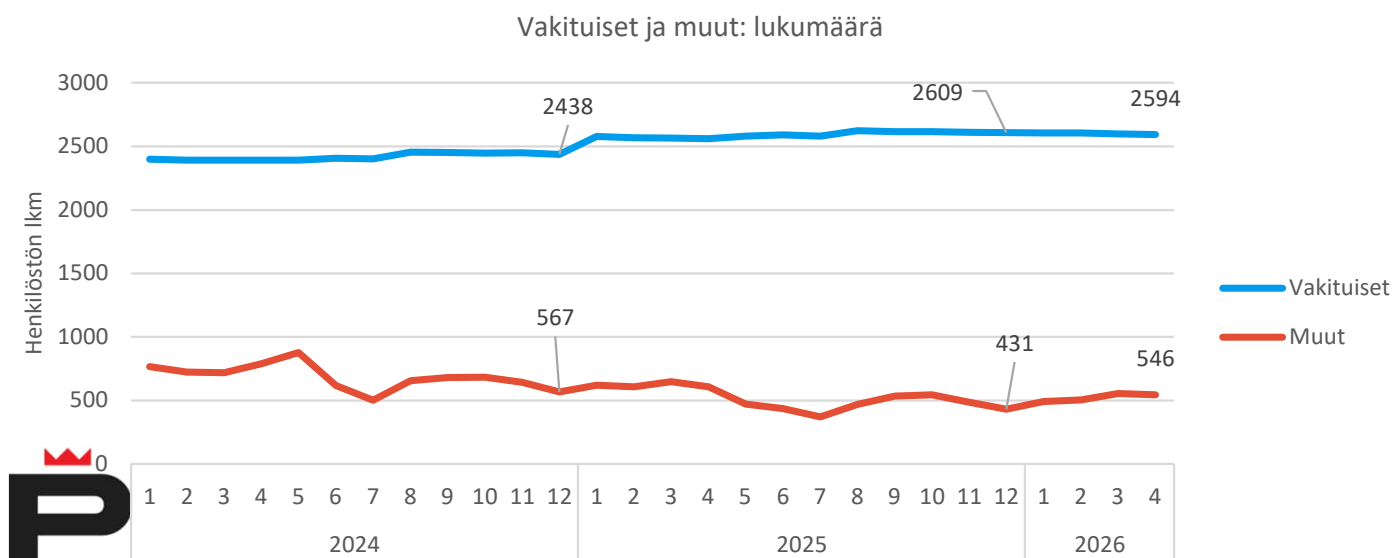

PORI

Henkilöstön lukumäärä (pl. sivuvirkaiset ja -toimiset)

04/2026

Lkm_toteuma Lkm_edellinen vuosi Lkm_tot_vs_ed vuosi (henk.)

	Lkm_toteuma	Lkm_edellinen vuosi	Lkm_tot_vs_ed vuosi (henk.)
Vakituiset	2594	2561	33
Sijaiset	156	164	-8
Muut määräaikaiset	379	412	-33
Oppisopimussuhteiset	10	6	4
Työllistetyt	1	27	-26
Kaikki yhteensä	3140	3170	-30



- Henkilöstön lukumäärä on pienempi kuin vuosi sitten.
- Vakituisten lukumäärä on kasvanut vuoden takaiseen verrattuna.
- Vastaavasti sijaisten ja määräaikaisten lukumäärä on vähentynyt.
- Työllistettynä on enää yksi palvelussuhde.



Palkallisten henkilötyövuosien kertymä

- Henkilöstön määrä on vähentynyt 1,6 prosenttia vuoden takaiseen verrattuna.
- HTV-kertymän vähenemiseen vaikuttaa erityisesti vielä vuonna 2025 olleet työllistetyt, joita ei enää ole ollut kuluvan vuoden alussa.
- Opetuksessa ja varhaiskasvatuksessa henkilöstön määrä on kuitenkin kasvanut erityisesti oppimisen tuen uudistuksen seurauksena.
- Konsernipalvelujen vakituisten kasvu kohdistuu suurelta osin tietohallintoyksikköön 1.1.2026 alkaneen Ulvila-yhteistyön myötä. Määräaikaisten väheneminen liittyy puolestaan vaalittomaan vuoteen.



Riviotsikot	HTV2_tot_kum	HTV2_ed_vuosi_kum	erotus	muutos-%	HTV2_toissa_vuosi_kum
14112 KONSERNIPALVELUT	61	63	-1	-2,2 %	58
Vakituiset	53	48	5	9,6 %	45
Sijaiset	1	2	0	-29,0 %	0
Muut määräaikaiset	7	12	-6	-44,8 %	12
Oppisopimussuhteiset	0	0	0	-100,0 %	0
Työllistetyt		0	0	-100,0 %	0
14140 SIVISTYSTOIMIALA - Opetus ja varhaiskasvatus	518	514	4	0,8 %	519
Vakituiset	391	378	13	3,3 %	355
Sijaiset	33	34	-1	-2,0 %	42
Muut määräaikaiset	92	101	-9	-8,9 %	117
Oppisopimussuhteiset	2	0	1	680,3 %	2
Työllistetyt	0	1	0	-53,6 %	2
14143 SIVISTYSTOIMIALA - Kulttuuri, liikunta ja nuoris	79	84	-5	-6,1 %	78
Vakituiset	67	68	-1	-1,2 %	62
Sijaiset	4	3	1	55,0 %	5
Muut määräaikaiset	8	7	1	12,6 %	8
Oppisopimussuhteiset	0	0	0	0,0 %	0
Työllistetyt	0	7	-7	-99,8 %	4
14145 ELINVOIMA- JA YMPÄRISTÖTOIMIALA	76	78	-2	-2,0 %	69
Vakituiset	70	73	-3	-4,3 %	36
Sijaiset	3	3	0	7,6 %	2
Muut määräaikaiset	3	2	1	84,1 %	9
Työllistetyt	0	0	0		21
14150 TEKINEN TOIMIALA	107	112	-5	-4,9 %	110
Vakituiset	97	96	1	1,0 %	93
Sijaiset	1	1	1	93,9 %	2
Muut määräaikaiset	7	4	3	87,9 %	3
Oppisopimussuhteiset	2	2	0	8,5 %	2
Työllistetyt	0	10	-10	-98,9 %	9
14180 Porin Palveluliikelaitos	88	94	-6	-5,9 %	97
Vakituiset	75	80	-5	-6,4 %	87
Sijaiset	7	8	-1	-12,5 %	7
Muut määräaikaiset	6	6	1	13,1 %	3
Työllistetyt	0	0	0	-100,0 %	1
14181 Porin vesi	19	19	0	-1,7 %	19
Vakituiset	18	18	0	-1,6 %	18
Sijaiset	0	0	0	45,5 %	0
Muut määräaikaiset	0	1	0	-36,2 %	0
Kaikki yhteensä	948	963	-15	-1,6 %	948

Vakinaisten palvelussuhteiden päättymissyyt

- Vakituisten palvelussuhteiden päättymisiä on hieman vähemmän kuin edeltävänä vuonna.

	04/2026		
Riviotzikot	<input checked="" type="checkbox"/> Päätyneet_tot_kum	Päätyneet_ed vuosi_kum	Päätyneet_toissa vuosi_kum
Irtisanominen henkilöön liittyvällä perusteella	1	2	
Irtisanottu	1	2	3
Irtisanoutuminen	13	12	12
Koeaikapurku työnantajan toimesta			1
Koeaikapurku työntekijän/viranhaltijan toimesta	1	2	
Siirtyminen työkyvyttömyyseläkkeelle	2	8	1
Siirtyminen vanhuuseläkkeelle	17	15	12
Työsuhteen päättämisestä sopiminen		1	
Kaikki yhteensä	35	42	29



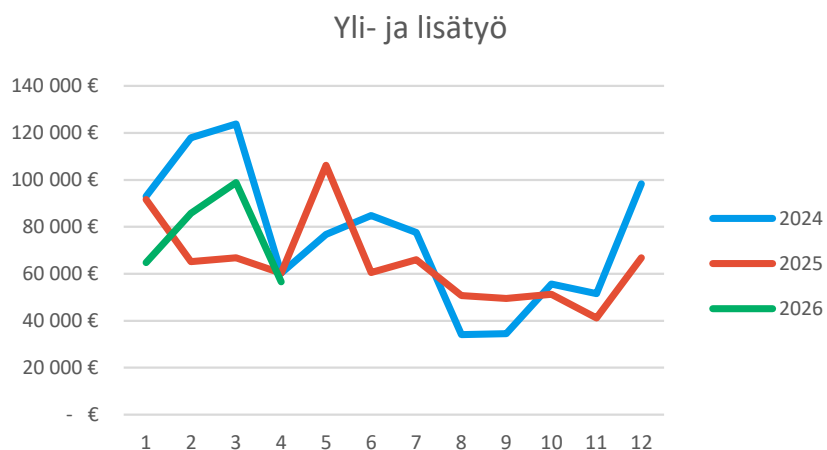
Henkilöstökustannusten seuranta ja vertaaminen henkilöstösuunnitelmaan

- Tasajaolla arvioituna tulisi olla vielä käyttämättä vähintään 66,67 prosenttia. Koska kesällä maksetaan lomakorvaukset ja vuoden aikana on toteutumassa sopimuskorotuksia, on syytä huomioida laskennallinen liikkumavara, jolloin käyttämättä tulisi olla noin 68,18 prosenttia.
- Oheisessa taulukossa esitetään kaikkien henkilöstökulutilien toteumat mukaan lukien sivukulut.
- Opetus- ja varhaiskasvatusyksiköt eivät ole henkilöstökustannustensa osalta talousarvionsa sisällä.
 - Kesäkaudella näiden yksiköiden henkilöstökulut ovat kuitenkin pienemmät, joten tämä on tyypillinen tilanne kevätkaudella.
 - Määrärahan riittävyttä tulee kuitenkin seurata.
- Teknisellä toimialalla käyttämättä on vielä yli 72 prosenttia. Kausityöntekijöitä varten tulee kuitenkin olla liikkumavaraa.

2026					
4					
					Ennakointi budjettivertailu
					Tot_kum_vs_MKS_koko
Riviotsikot	Toteuma kum	Jäljellä MKS	MKS koko vuosi	vuosi (%)	
141 PORIN KAUPUNKI	-51 488 502	-115 034 147	-166 522 649		-69,08%
14101 TARKASTUSTOIMI	-122 198	-276 346	-398 544		-69,34%
141010 Tarkastustoimi	-122 198	-276 346	-398 544		-69,34%
14112 KONSERNIPALVELUT	-3 860 726	-8 901 699	-12 762 424		-69,75%
141120 Konsernipalvelut	-203 409	-490 669	-694 078		-70,69%
141130 Talous- ja hallintoyksikkö	-1 234 423	-2 805 229	-4 039 652		-69,44%
141134 Strategia- ja hyvinvointiyksikkö	-255 190	-593 444	-848 634		-69,93%
141140 HR-yksikkö	-807 511	-1 741 820	-2 549 331		-68,32%
141160 Viestintä- ja brändiyksikkö	-341 137	-694 240	-1 035 377		-67,05%
141170 Tietohallintoyksikkö	-1 019 056	-2 576 297	-3 595 352		-71,66%
14140 SIVISTYSTOIMIALA - Opetus ja varhaiskasvatus	-28 545 757	-59 392 385	-87 938 143		-67,54%
141400 Sivistystoimialan hallinto	-86 870	-169 264	-256 134		-66,08%
141410 Opetusyksikkö	-18 913 465	-39 575 445	-58 488 910		-67,66%
141420 Varhaiskasvatusyksikkö	-9 545 421	-19 647 677	-29 193 098		-67,30%
14143 SIVISTYSTOIMIALA - Kulttuuri, liikunta ja nuoriso	-3 856 175	-8 866 720	-12 722 895		-69,69%
141430 Kulttuuriyksikkö	-2 532 151	-5 714 664	-8 246 815		-69,30%
141440 Nuorisoyksikkö	-768 261	-1 828 073	-2 596 334		-70,41%
141445 Liikuntayksikkö	-546 810	-1 297 936	-1 844 746		-70,36%
141446 Vapaa-ajan lautakunnan hallinto	-8 953	-26 047	-35 000		-74,42%
14145 ELINVOIMA- JA YMPÄRISTÖTOIMIALA	-4 742 734	-11 214 541	-15 957 275		-70,28%
141450 Toimialajohto	-102 974	-240 340	-343 314		-70,01%
141451 Kasvu- ja työllisyyspalvelut-yksikkö	-2 238 114	-5 352 714	-7 590 828		-70,52%
141452 Kaupunkikehitys- ja omistajaohjausyksikkö	-227 028	-568 287	-795 316		-71,45%
141453 Kaavoitusyksikkö	-347 464	-852 717	-1 200 180		-71,05%
141457 Ympäristösuunnitteluyksikkö	-307 777	-576 749	-884 526		-65,20%
141459 Ympäristö- ja terveystalvontayksikkö	-981 621	-2 177 157	-3 158 778		-68,92%
141462 Rakennusvalvontayksikkö	-537 755	-1 446 577	-1 984 333		-72,90%
14150 TEKNINEN TOIMIALA	-5 623 938	-14 551 588	-20 175 526		-72,12%
141510 Infrayksikkö	-3 128 855	-8 388 529	-11 517 384		-72,83%
141520 Tilayksikkö	-1 760 600	-4 542 406	-6 303 006		-72,07%
141530 Rakennuttamisyksikkö	-464 182	-1 093 303	-1 557 485		-70,20%
141500 Teknisen toimialan hallinto	-270 300	-527 351	-797 651		-66,11%
14180 Porin Palveluliikelaitos	-3 430 902	-8 424 138	-11 855 040		-71,06%
141800 Hallinto ja talous	-43 699	-132 810	-176 509		-75,24%
141801 Ateria ja puhtaus	-3 387 203	-8 291 328	-11 678 531		-71,00%
14181 Porin vesi	-1 219 846	-2 686 937	-3 906 782		-68,78%
141810 Hallinto	-61 034	-132 401	-193 435		-68,45%
141811 Laitosyksikkö	-466 411	-1 115 803	-1 582 214		-70,52%
141812 Verkostoyksikkö	-692 401	-1 438 733	-2 131 134		-67,51%



Maksetut yli- ja lisätyökorvaukset



- Yli- ja lisätyökorvauksia on maksettu edeltävään vuoteen verrattuna 8 prosenttia enemmän.
 - Porin Vedessä ylitöitä on tehty runsaasti edeltävään vuoteen verrattuna.

Riviotsikot	2026		2025		2024
	Ylityö_kum_arvo	Ylityö_kum_vs_ed vuosi_kum_arvo (%)	Ylityö_kum_arvo	Ylityö_kum_vs_ed vuosi_kum_arvo (%)	Ylityö_kum_arvo
14112 KONSERNIPALVELUT	9 846 €	-45 %	17 814 €	-75 %	70 537 €
14140 SIVISTYSTOIMIALA - Opetus ja varhaiskasvatus	18 408 €	-6 %	19 518 €	39 %	14 055 €
14143 SIVISTYSTOIMIALA - Kulttuuri, liikunta ja nuorisio	17 551 €	-10 %	19 525 €	15 %	16 924 €
14145 ELINVOIMA- JA YMPÄRISTÖTOIMIALA	1 267 €	-69 %	4 100 €	-26 %	5 507 €
14150 TEKNINEN TOIMIALA	135 831 €	-4 %	141 312 €	-35 %	218 873 €
14180 Porin Palveluliikelaitos	10 989 €	-8 %	11 883 €	31 %	9 095 €
14181 Porin vesi	112 108 €	61 %	69 774 €	16 %	60 022 €
Kaikki yhteensä	306 000 €	8 %	283 927 €	-28 %	395 014 €



Kesätyöhakemusten ja avointen kesätyöpaikkojen määrä

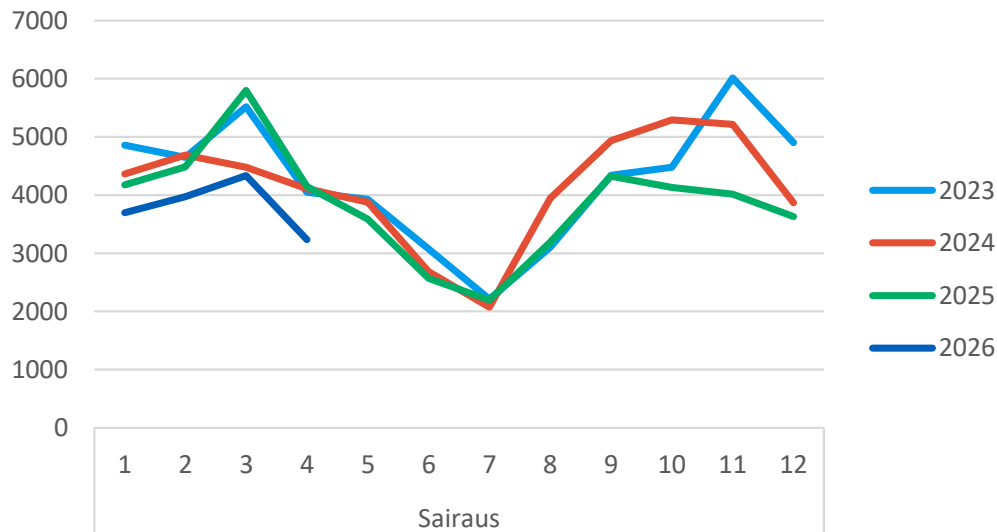
- Kesätyöhakemusten määrä laski 4,3 prosenttia ja avointen kesätyöpaikkojen määrä 5,0 prosenttia.
- Suosituimmat kesätyöpaikat:
 - Kaupunginkirjaston kesätyöntekijä (6 työpaikkaa, 179 hakemusta).
 - Apuohjaaja kesän uimakouluihin (4 työpaikkaa, 174 hakemusta).
 - Puistojen hoitotyöt (11 työpaikkaa, 172 hakemusta).
 - Siivoustyön kesätyöntekijä (37 työpaikkaa, 144 hakemusta).
 - Vieraslajikasvien torjunta (4 työpaikkaa, 116 hakemusta).
 - Nuorten työpajan kesätyö (3 työpaikkaa, 109 hakemusta).

Toimiala	Hakemuksia 2026	Hakemuksia 2025	Avoimet työpaikat 2026	Avoimet työpaikat 2025
Elinvoima- ja ympäristötoimiala	498	447	12	14
Konsernipalvelut	340	27	10	16
Porin Palveluliikelaitos	144	183	37	38
Porin Vesi	235	150	9	8
Sivistystoimiala - kulttuuri, liikunta ja nuoriso	814	1065	46	41
Sivistystoimiala - opetus ja varhaiskasvatus	63	76	5	6
Tarkastustoimi	75	66	1	1
Tekninen toimiala	1051	951	52	57
Yhteensä	3220	3365	172	181



Yhteismitallistetut terveysterveusteiset poissaolot

Sairauspoissaolot ja kalenteripäivät



- Sairauspoissaolojen kuukausitoteumat ovat olleet melko tyypillisiä.*
- Yhteismitallistamalla (jakamalla HTV2:lla) luvuista saadaan vertailukelpoiset.
 - Vuoden takaiseen verrattuna sairauspoissaoloja on 17,1 prosenttia vähemmän.
 - Poissaoloprosentti on 4,5 prosenttia (4/2025: 5,6 %).
- **raportointikuukaudelle tulee takautuvia kirjauksia aina uuden kuukauden päivityksen yhteydessä, joka nostaa jo raportoitujen poissaolojen määrää*

	2026	2025	2024	ero vuoteen 2025	ero vuoteen 2024
4. kuukausi	Kalenteripäivää/ HTV2 kum.	Kalenteripäivää/ HTV2 kum.	Kalenteripäivää/ HTV2 kum.	Poissaolojen muutos-%	Poissaolojen muutos-%
Sairaus	16,1	19,4	18,6	-17,1%	-13,6%
Työtapaturma	0,4	0,9	0,6	-59,7%	-40,1%
Kaikki yhteensä	16,4	20,3	19,2	-19,0%	-14,4%



Yhteismitallistetut sairauspoissaolot toimialoittain (ilman työtapaturmapoissaoloja)

- Sairauspoissaolopäivät ovat vähentyneet kaikilla toimialoilla ja liikelaitoksissa.

4. Kuukausi	2026	2025	2024	Muutos-% vs 2025	Muutos-% vs 2024
14112 KONSERNIPALVELUT	11,5	11,5	15,6	0 %	-26 %
14140 SIVISTYSTOIMIALA - Opetus ja varhaiskasvatus	19,0	21,0	19,5	-9 %	-2 %
14143 SIVISTYSTOIMIALA - Kulttuuri, liikunta ja nuoriso	11,8	12,6	13,9	-6 %	-15 %
14145 ELINVOIMA- JA YMPÄRISTÖTOIMIALA	8,7	13,7	12,3	-36 %	-29 %
14150 TEKNINEN TOIMIALA	11,8	15,8	13,0	-26 %	-9 %
14180 Porin Palveluliikelaitos	18,8	29,2	29,1	-36 %	-35 %
14181 Porin vesi	9,9	21,9	14,5	-55 %	-32 %
Kaikki yhteensä	16,1	19,3	18,6	-17 %	-14 %



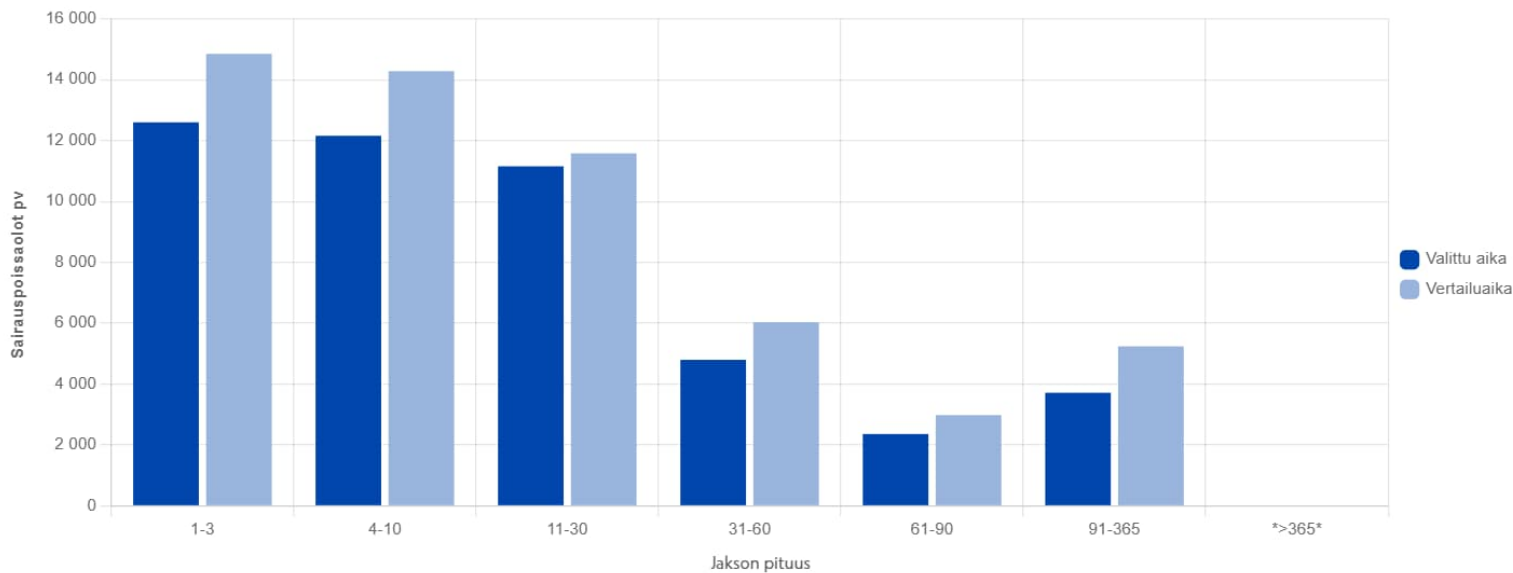
Sairauspoissaolojen syyt 1-4/2026

	Porin kaupunki			Konserni			Sivistys			Elym			Tekninen			Porin Vesi			Palveluliikelaitos		
Poissaolopäivät/hlö	2026	2025	2024	2026	2025	2024	2026	2025	2024	2026	2025	2024	2026	2025	2024	2026	2025	2024	2026	2025	2024
TULES-poissaolot	1,0	1,3	1,4	0,4	1,0	2,0	0,9	0,8	1,0	0,2	0,1	0,9	0,9	2,1	0,8	1,0	4,1	3,1	2,3	4,1	4,1
Mielenterveys-poissaolot	0,7	0,9	1,1	0,6	1,1	1,7	0,8	0,9	1,3	0,8	2,2	0,8	0,4	0,1	0,2	0,1	0,2	0,5	0,7	1,0	1,2
Infektio-poissaolot	0,8	1,0	0,7	0,7	0,3	0,2	0,9	1,2	0,8	0,6	0,7	0,7	0,6	0,6	0,4	0,7	1,5	0,8	0,9	1,2	0,7
Terveysprosentti %	45,6	42,6	42,9	62,7	56,2	66,8	41,5	40,4	40,0	56,4	49,3	53,7	54,8	48,0	53,0	48,8	39,0	25,0	41,7	35,9	33,9

- Koko organisaation tasolla poissaoloja on vuoteen 2025 verrattuna ollut vähemmän kaikissa suurimmissa diagnoosiryhmissä. Tuki- ja liikuntaelinoireista ja mielenterveyden häiriöistä aiheutuva työkyvyttömyys on vähentynyt jo useamman vuoden ajan. Porin Palveluliikelaitoksessa tuki- ja liikuntaelinoireista aiheutuvien poissaolojen vähentyminen on merkittävää, sillä tules-sairaudet ovat siellä olleet suurin ja toiminnan kannalta haasteellinen poissaolosyy. Teknisellä toimialalla muutama yksittäinen pidempi poissaolo nostaa mielenterveyspoissaolojen määrää.
- Erilaiset infektiosairaudet aiheuttivat kuluvana keväänä vähemmän poissaoloja. Ainoastaan konsernipalveluissa oltiin enemmän pois työstä infektioiden vuoksi.
- Henkilöstö on ollut alkuvuoden aikana terveempää ja työkykyisempää kuin edellisvuonna vastaavaan aikaan. Terveysprosentti kuvaa niiden henkilöiden osuutta koko henkilöstöryhmästä, joilla ei ole ollut yhtään poissaolopäivää ko. ajanjaksolla.



Sairauspoissaolojen pituudet



Pitkiä, yli 30 päivää kestäviä poissaoloja on ollut vähemmän, mikä on henkilöstön työkykyisyyden ja poissaolokustannusten kannalta merkittävä myönteinen kehityssuunta.



Välittömät sairauspoissaolokustannukset

(lähde Sarastia365BI)

Poissaolosyytaso	Kustannus kum	KS% Kustannus kum	Kustannus ed vuosi kum	KS% Kustannus_ed vuosi kum	Kustannus_kum_vs_ed vuosi kum (€)	Kustannus_kum_vs_ed vuosi kum (%)
Sairaus	1 253 400 €	98 %	1 665 422 €	95 %	- 412 022 €	-25%
Työtapaturma	23 239 €	2 %	85 735 €	5 %	- 62 496 €	-73%
Yhteensä	1 276 639 €	100 %	1 751 158 €	100 %	- 474 518 €	-27%

- S365BI-raportilla olevat poissaolokustannukset palkkajärjestelmästä ja määrittyvät henkilön todellisen palkan mukaan. Palkkajärjestelmään poissaolokustannukset lasketaan TES:n tai paikallisten sopimusten ehtojen mukaisesti. Jos kyseessä on esimerkiksi sairauspoissaolo, poissaolokustannukset lasketaan jakamalla henkilön varsinainen kuukausipalkka kyseisen kuukauden kalenteripäivien lukumäärällä ja kertomalla poissaolopäivien lukumäärällä.
- Välittömien kustannusten lisäksi työnantajalle kertyy jokaisesta poissaolopäivästä myös välillisiä kustannuksia, joiden määrä riippuu työtehtävästä. Suurin välillinen kustannus syntyy sijaisen palkkauksesta (lähinnä sivistystoimiala). Muut kustannukset aiheutuvat muun muassa menetetyistä tuottavuudesta, laadun heikkenemisestä, työn jakamisesta ja lisätöistä, kuten ylityöt ja lisätyöhallinto. Välillisten kustannusten tyypillinen esitystapa on EK:n malli, jossa poissaolopäivä kerrotaan 350 eurolla.



Kehityskeskustelut 1-4/2026

Porin kaupungin henkilöstöstrategian mukaisesti kehityskeskustelut käydään vuosittain kaikkien työntekijöiden/ viranhaltijoiden kanssa.

Toimiala/ liikelaitos	Yksilö- keskustelut	Ryhmä- keskustelut, osallistuneet	2026 01-04/26 yhteensä	2025 01-04/25 yhteensä
Konsernipalvelut	101		101	103
Sivistystoimiala - Opetus ja varhaiskasvatus	805	219	1024	1198
Sivistystoimiala - Kulttuuri, liikunta ja nuoriso	42		42	57
Elinvoima- ja ympäristötoimiala	172	9	181	61
Tekninen toimiala	75		75	78
Porin Palveluliikelaitos	87	51	138	98
Porin Vesi	31		31	29
Yhteensä	1313	279	1592	1624

Lähde: Solveon Talentti 5.5.2026

- Käytyjen kehityskeskustelujen määrä ensimmäisellä vuosikolmanneksella (1-4/2026) on hieman pienempi verrattuna vuoden 2025 määrään. Porin kaupungin ohjeistuksen mukaisesti toimialoilla ja yksiköillä on mahdollisuus toteuttaa kehityskeskustelut vuosittain omaan toimintaansa parhaiten sopivana ajankohtana, joten pitkälle meneviä johtopäätöksiä ei voi vielä tässä vaiheessa tehdä.

